

Beschreibung

Fußbodenheizung-Anschlussverteiler e-class 18 für Flächenheizungen gewährleistet den vollautomatischen hydraulischen Abgleich über das EGO-System. Das EGO-System besteht aus FB-Anschlussverteiler e-class 18 und für jeden Heizkreis ein intelligenter autonomer elektrothermischer EGO-Regelantrieb Art.-Nr. 2110210001 (nicht im Lieferumfang).

Technische Daten

Vorlaufbalken mit integriertem Durchflussanzeiger @ Min / Max aus Edelstahl und Kunststoff mit Drehgriff und Min / Max Anzeige (absperbar und visuelle Durchflusskontrolle / Öffnungsanzeige)

Rücklaufbalken mit integriertem Thermostatventileinsatz VA zur Regelung von Fußbodenheizungskreisen und den automatischen hydraulischen Abgleich, mit EGO-Schnellverschluss (Anzugsdrehmoment 25-30 Nm, Schließkraft 90 N, Hub/Schließmaß > 4 mm), Handabsperkkappe

- profiliertes Edelstahlspezialprofil 1.4301 DN 32, Stutzenabstand 50 mm
- Varianten Primäranschluss: ohne Kugelhähne, mit Kugelhähnen 3/4" IG oder 1" IG
- Abgänge sekundär 3/4" AG mit Eurokonus, passend für Klemmringverschraubungen
- mit SFEE-Ventil (Spül-, Füll-, Entleer- und Entlüftungsventil) aus Edelstahl und Kunststoff, mit drehbarem und abgewinkeltem Schlauchanschluss im Vor- und Rücklaufbalken

kvs Durchflussanzeiger Min / Max = 1,23 m³/h

kvs Thermostatventileinsatz VA = 2,56 m³/h

Befestigung

verzinkte Doppelwandhalter, passend für die Aufnahme in strawa Verteilerschränke

Abstand der Vor- und Rücklaufbalken = 200 mm, Befestigungsschellen mit Schalldämmeinlage, erfüllt DIN 4109

Auslegungsdaten

max. Wärmeleistung

25 kW bei ΔT 10 K

max. Volumenstrom

2,14 m³/h

max. Betriebstemperatur

70 °C

max. Betriebsdruck

4 bar

Artikelübersicht

e-class 18 - ohne Kugelhähne							
Heizkreise	2	3	4	5	6	7	8
Länge in mm - ohne KH	195	245	295	345	395	445	495
Artikel-Nr.	1018010002	1018010003	1018010004	1018010005	1018010006	1018010007	1018010008
Heizkreise	9	10	11	12	13	14	15
Länge in mm ohne KH	545	595	645	695	745	795	875
Artikel-Nr.	1018010009	1018010010	1018010011	1018010012	1018010013	1018010014	1018010015

e-class 18 - mit 3/4" Kugelhähnen							
Heizkreise	2	3	4	5	6	7	8
Länge in mm - mit 3/4" KH	245	295	345	395	445	495	545
Artikel-Nr.	1018210002	1018210003	1018210004	1018210005	1018210006	1018210007	1018210008
Heizkreise	9	10	11	12	13	14	15
Länge in mm - mit 3/4" KH	595	645	695	745	795	845	925
Artikel-Nr.	1018210009	1018210210	1018210011	1018210012	1018210013	1018210014	1018210015

e-class 18 - mit 1" Kugelhähnen							
Heizkreise	2	3	4	5	6	7	8
Länge in mm - mit 1" KH	260	310	360	410	460	510	560
Artikel-Nr.	1018260002	1018260003	1018260004	1018260005	1018260006	1018260007	1018260008
Heizkreise	9	10	11	12	13	14	15
Länge in mm - mit 1" KH	610	660	710	760	810	860	940
Artikel-Nr.	1018260009	1018260010	1018260011	1018260012	1018260013	1018260014	1018260015

Erweiterungskreise	1	2	3	4	5
Länge in mm	85	135	185	235	285
Artikel-Nr.	1018990001	1018990002	1018990003	1018990004	1018990005

Sicherheit, Wartung, Pflege

Bestimmungsgemäßer Einsatz

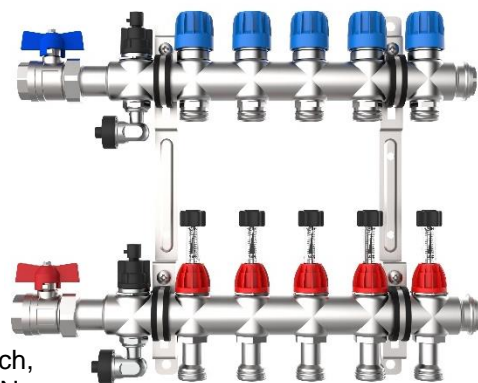
Der Heizkreisverteiler kann in allen Lagen montiert werden. Bei der Anwendung muss auf die zulässige Betriebstemperatur (max. 70 °C) bzw. den zulässigen Betriebsdruck (max. 4 bar) geachtet werden. Rohrleitungen sind vollständig mit Wasser zu füllen, zu spülen (über den Vorlaufbalken) und zu entlüften (Heizungswasser gemäß VDI 2035). Die Anforderungen der DIN 4109 / VDI 4100 und der VDE 0100 701 sind einzuhalten.

Montage

Der Heizkreisverteiler darf nur von ausgebildetem Fachpersonal montiert und bedient werden. Fachhandwerker müssen die Bedienungsanleitung lesen, verstehen und beachten. Eine Haftung des Herstellers gemäß den gesetzlichen Bestimmungen ist nur unter Einhaltung der oben genannten Bedingungen gegeben.

Wartung und Pflege

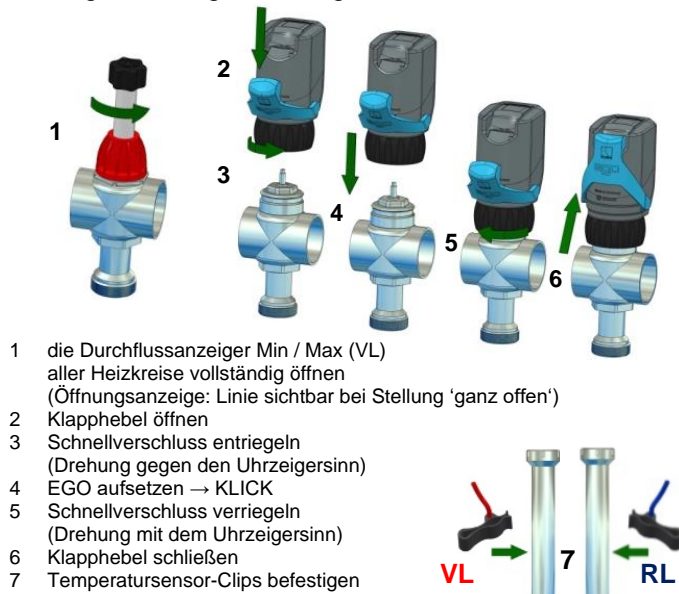
Beim Füll- und Ergänzungswasser ist die Einhaltung der VDI 2035 zu beachten. Ablagerungen an den Schaugläsern stellen keine Funktionsbeeinträchtigung des Durchflussanzeigers Min / Max dar, können aber auf eine unzureichende Qualität des Anlagenwassers hinweisen. Eine Reinigung des Durchflussanzeigers Min / Max ist nicht vorgesehen.



Art.-Nr. 1018210005

Inbetriebnahme EGO-Regelantrieb mit Schnellverschluss nicht im Lieferumfang enthalten (Art.-Nr.: 2110210001).

Montageanleitung EGO-Regelantrieb



- 1 die Durchflussanzeiger Min / Max (VL) aller Heizkreise vollständig öffnen (Öffnungsanzeige: Linie sichtbar bei Stellung 'ganz offen')
- 2 Klapphebel öffnen
- 3 Schnellverschluss entriegeln (Drehung gegen den Uhrzeigersinn)
- 4 EGO aufsetzen → KLICK
- 5 Schnellverschluss verriegeln (Drehung mit dem Uhrzeigersinn)
- 6 Klapphebel schließen
- 7 Temperatursensor-Clips befestigen

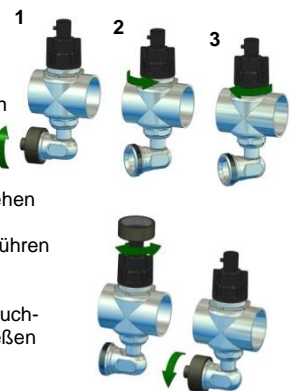


Bedienung SFEE-Ventil

Spülen / Füllen / Entleeren:

Spülrichtung Vorlauf → Rücklauf beachten

- 1 Kappe am abgewinkelten Schlauchanschluss abdrehen → Wasserschlauch anschließen
- 2 SFEE-Ventil gegen Uhrzeigersinn drehen → geöffnet → Spül-, Füll-, Entleervorgang durchführen
- 3 SFEE-Ventil im Uhrzeigersinn drehen → schließen
Wasserschlauch entfernen und Schlauchanschluss mit Kappe wieder verschließen



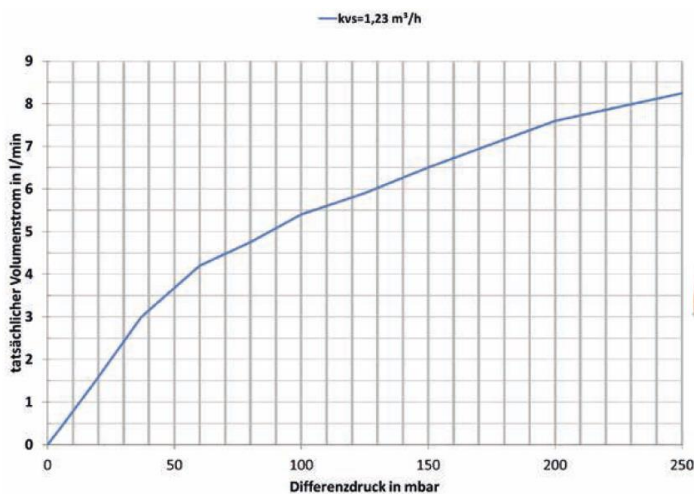
Entlüften:

Kappe am abgewinkelten Schlauchanschluss abdrehen integrierten Vierkant an der Kappe zum Öffnen des SFEE-Ventils nutzen (gegen Uhrzeigersinn) → Start und Durchführung des Entlüftungsvorgangs integrierten Vierkant an der Kappe zum Schließen des SFEE-Ventils nutzen (im Uhrzeigersinn) → Ende des Entlüftungsvorgangs - Schlauchanschluss mit Kappe wieder verschließen

Diagramme

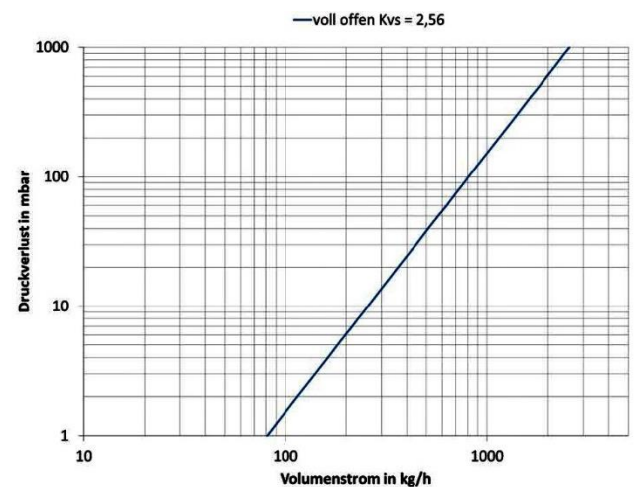
Differenzdruck

Durchflussanzeiger Min / Max (kvs = 1,23 m³/h)

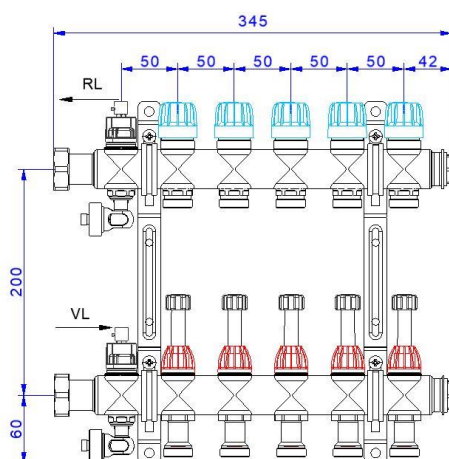


Druckverlust

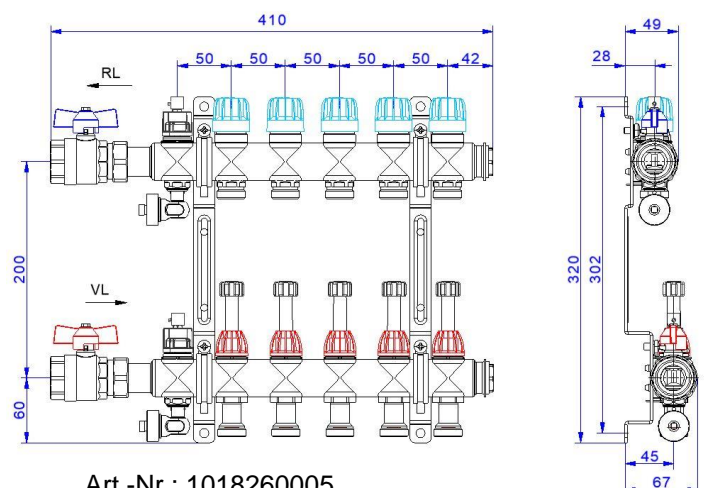
Thermostatventileinsatz VA (kvs = 2,56 m³/h)



Bemaßung



Art.-Nr.: 1018010005



Art.-Nr.: 1018260005